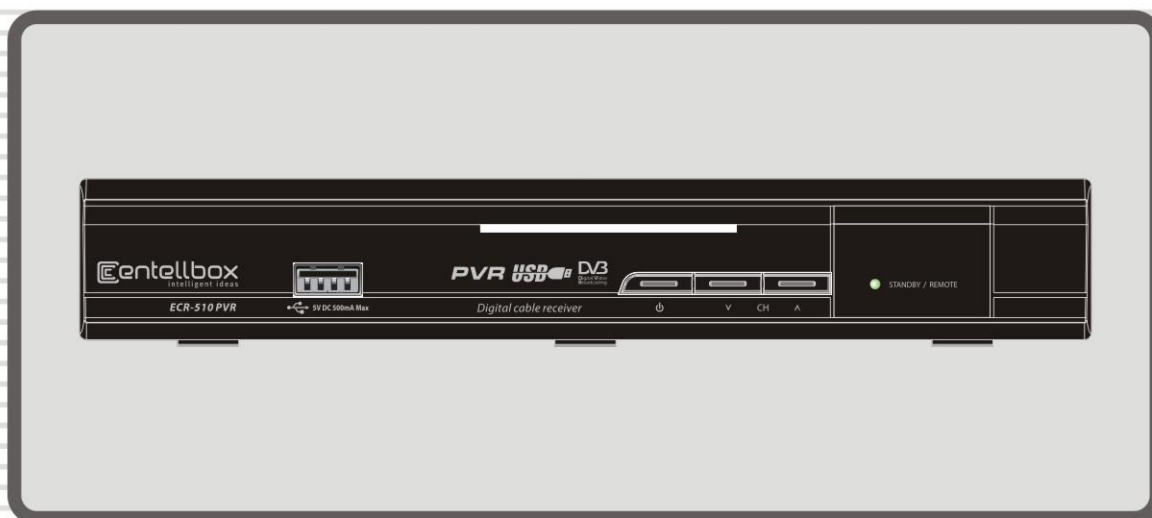


Priedėlis skaitmeninei kabelinei TV

Entellbox ECR-510PVR

Vartotojų vadovas

ECR-510 PVR



Entellbox
intelligent ideas

TURINYS

TURINYS	3
Saugos priemonės	5
1. Svarbios saugos instrukcijos.....	5
2. Įspėjimas	5
3. Atsakomybė	5
Prieš pradėdant naudoti	7
1. Pagrindinės savybės.....	7
2. Priedai	8
Korpuso aprašymas	9
1. Priekinė panelė.....	9
2. Galinė panelė	10
3. Nuotolinio valdymo pultas.....	10
Prijungimo schema	14
1. Prijungimas prie kabelinės TV	14
2. Prijungimas prie TV.....	14
Funkcijų vadovas	15
1. Pasirinkti servisą.....	Error! Bookmark not defined.
1.1 Naudojant AUKŠTYN/ŽEMYN mygtukus.....	15
1.2 Naudojant skaičius	15
1.3 Naudojant kanalų sąrašą	15
2. Informacinis langas	15
3. Multi-kanalų vaizdas.....	15
4. Elektroninis Programų Gidas (EPG)	16
5. Mėgstamiausių kanalų grupė	16
6. Garso kontrolė.....	16
7. PAUZĖ	16
8. Subtitrai.....	16
9. Garso takelis.....	16
PVR (Vaizdo įrašymo įrenginys)	16
1. Įrašymas	17
1.1 Įrašymo metodai	17
1.2 Momentinis įrašymas.....	18
1.3 Įrašymo redagavimas	18

1.4 Ilgo laiko programos įrašymas	118
1.5 Pauzė įrašymo metu	18
2. Laiko poslinkis.....	19
3. Atkūrimas (Play List).....	20
4. Žymė	21
5. Peržiūros būdai.....	22
Pagrindinio meniu vadovas.....	23
1. Sistemos nustatymai	23
1.1 Laiko nustatymai.....	23
1.2 Laikmačio valdymas	23
1.3 Meniu nustatymai.....	24
1.4 Apsauga nuo vaikų	24
1.5 Kalbos nustatymai.....	25
1.6 Audio/Video išvesties nustatymai	25
2. Instaliacija.....	25
2.1 Kanalų paieška	25
2.2 Sistemos perkrovimas	26
3. Pagalbiniai.....	26
3.1 USB.....	26
3.2 Duomenų perkėlimas	27
3.3 Įrašymo parinktys	27
3.4 Kalendorius	27
3.5 Kalkuliatorius.....	27
4. CA (Sąlyginė prieiga)	28
4.1 Conax kortelės meniu	28
4.2 Kortelės informacija	28
5. Kanalų sąrašas.....	28
5.1 Redaguoti nustatymų vadovą.....	28
5.2 Kanalų sąrašo parinktys	30
Trikčiai	31
Specifikacijos	Error! Bookmark not defined.

Saugos priemonės

1. Svarbios saugos instrukcijos

- Perskaitykite, įsidėmėkite ir laikykitės šio vartotojo vadovo nurodymų bei įspėjimų.
- Nenaudokite šio prietaiso arti vandens.
- Valykite tik sausu audiniu.
- Neblokuokite vėdinimo angų. Instaliuokite pagal gamintojo nurodymus.
- Nestatykite šalia šilumos šaltinių, pvz. radiatoriai, šildymo įrenginių arba kitų prietaisų (įskaitant stiprintuvus), kurie įkaista.
- Saugokite maitinimo laidą nuo pažeidimų.
- Naudokite tik gamintoju nurodytus aksesuarus.
- Išjunkite iš elektros energijos tinklo aparatą, jei jis yra nenaudojamas ilgą laiką arba audros metu.
- Dėl aptarnavimo kreipkitės į kvalifikuotą personalą. Aptarnavimas yra būtinas, jei priedėlis buvo apgadintas, pvz. elektros energijos tiekimo laidas arba kištukas yra sugadintas, kai aparatas buvo paveiktas lietaus, veikia blogai arba buvo nukritęs.

ĮSPĖJIMAS Norėdami išvengti gaisro arba elektros smūgio nelaikykite priedėlį lietuje arba skystyje.

2. Įspėjimas

- Neremontuokite, neardykite šio prietaiso patys. Dėl serviso kreipkitės į kvalifikuotus aptarnavimo specialistus.
- Priedėlis neturi būti veikiamas lašų arba pusrų, nestatykite pripildytų skysčio daiktų, pvz. vazų, ant priedėlio.
- Kištukas naudojamas atjungti priedėlį. Išjungiamas prietaisas veikia ilgiau.



NORINT SUMAŽINTI ELEKTROS ŠOKO RIZIKĄ, NEARDYKITE PRIEDĖLIO. VIDUJE NĖRA JOKIŲ ATSARGINIŲ DALIŲ. DĖL PRIEŽIŪROS KREIPKITES Į KVALIFIKUOTĄ PERSONALĄ.



Žaibas lygiakraščiame trikampyje perspėja vartotoją, kad yra neizoliuotų vietų, kuriose gali kauptis pavojinga įtampa, kuri gali sukelti elektros smūgio pavojų.



Šauktukas lygiakraščiame trikampyje perspėja vartotoją, kad prieš naudojimą būtina perskaityti vartotoju vadovą.

3. Atsakomybė

Gamintojai, platintojai ir atstovai neatsako už bet kurią žalą, kurią gali sukelti informacija, esanti šiame vartotojų vadove.

Instrukcijos ir aprašymai, kurie yra šiame vartotojų vadove padaryti šio vadovo gamybos metu.

Gamintojas nuolat jį atnaujina naujomis funkcijomis ir technologijomis.

Visos specifikacijos gali būti keičiamos be išankstinio įspėjimo.

Prieš pradedant naudoti

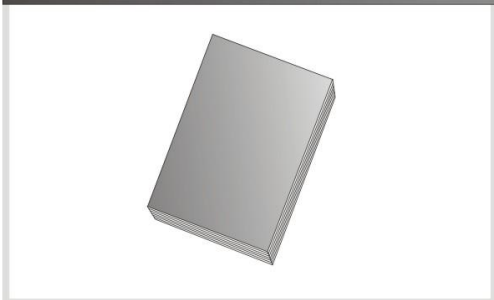
1. Pagrindinės savybės

- ✓ Priedėlis skaitmeninei kabelinei TV su Conax kortelės skaitytuvu
- ✓ Laiko perstūmimo funkcija (Timeshift) su išoriniu USB 2.0 raktu (Iki 2 valandų)
- ✓ Programų įrašymas ir atkūrimas su išoriniu USB 2.0 raktu
- ✓ Programų įrašymas nustatant EPG (Elektroninis Programų Gidas)
- ✓ Įrašymas ir Laiko perstūmimas tuo pačiu metu
- ✓ Įrašymas ir atkūrimas tuo pačiu metu
- ✓ Programinės įrangos atnaujimas ir duomenų perdavimas per USB
- ✓ MP3, JPEG failų atkūrimas per USB 2.0

- ✓ Skaitmeninis MPEG-II ir pilnas DVB palaikymas
- ✓ EPG palaikymas(Elektroninis Programų Gidas)
- ✓ Ekranas su 65535 atspalvių pilna rezoliucija
- ✓ Mėgstamiausių (Favorite) programų palaikymas
- ✓ Kanalų rūšiavimas pagal Abėcėlę, Siūstuvą ir kodavimą
- ✓ Kanalų redagavimas: Mėgstamiausi, Blokuoti, Praleisti, Perkelti ir Pašalinti
- ✓ Meniu įvairiomis kalbomis (lietuvių, rusų, anglų...)
- ✓ Teleteksto palaikymas
- ✓ Iki 10000 TV programų palaikymas
- ✓ Multi-kanalų ekranas
- ✓ Apsauga nuo vaikų / Sistemos užraktas / Įdiegimo užraktas
- ✓ CVBS, RGB Vaizdo ir Garso išvestis per TV SCART

2. Priedai

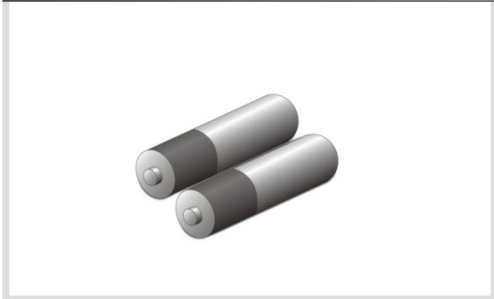
Vartotojų vadovas



Nuotolinio valdymo pultas



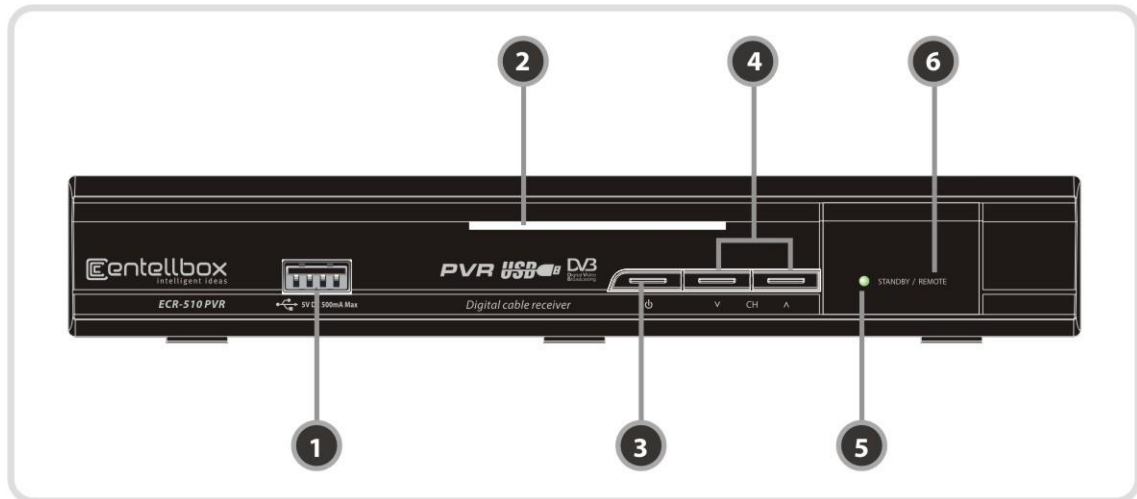
AAA tipo elementai X2



PASTABA : Jeigu bent vieno priedo nėra, kreipkitės į pardavimų atstovą, kur jus įsigijote šį priedelį..

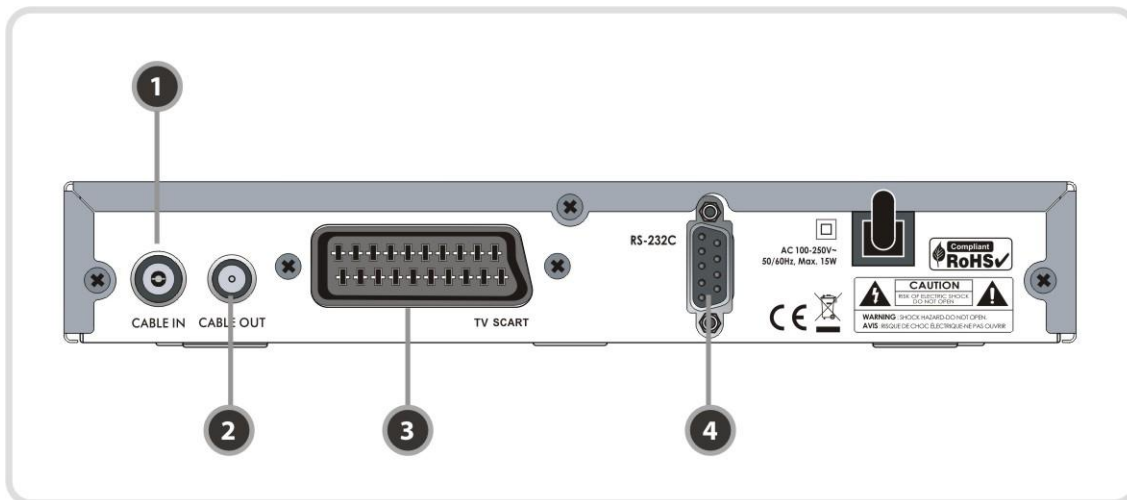
Korpuso aprašymas

1. Priekinė panelė



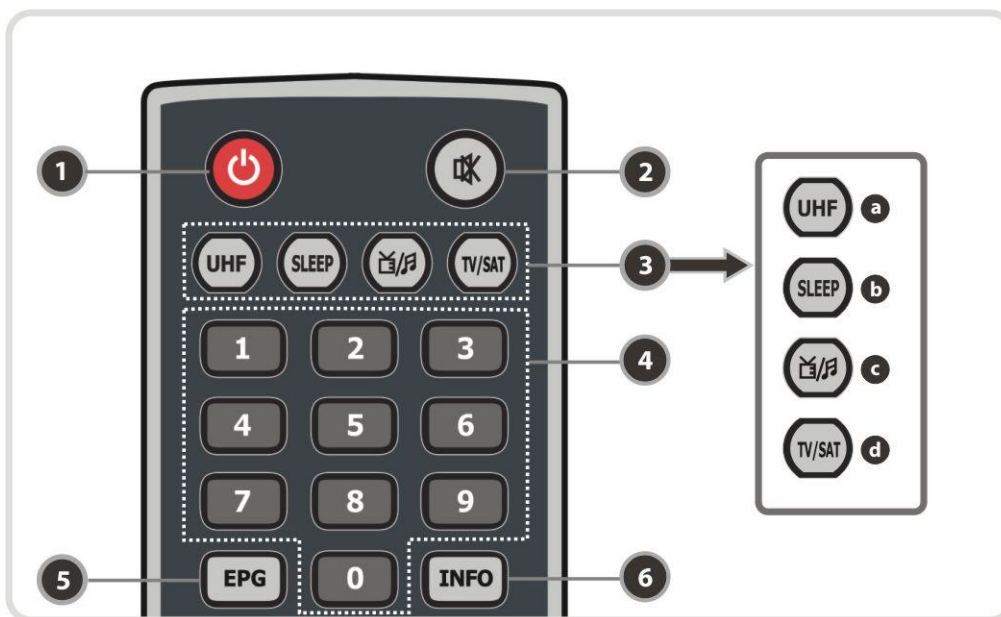
1. **USB:** Naudojamas prijungti prie išorinio USB įrenginio.
2. **Mikroprocesorinių kortelių skaitytuvas:** Įdėkite mikroprocesorinę kortelę koduotų paslaugų priėmimui.
3. **POWER mygtukas:** Paspauskite, jei norite įjungti Budėjimo arba DARBO režimą.
4. **CH Aukštyn/Žemyn mygtukas:** Paspauskite, jei norite perjungti programą.
5. **BUDĖJIMO / NUOTOLINIO VALDYMO PULTO šviesos diodas (Raudonas / Žalias):** Šviečia RAUDONAI budėjimo režime. Šviečia ŽALIAI darbiniam režime.
6. **Nuotolinio valdymo pulto jutiklis:** Priima nuotolinio valdymo pulto signalą.

2. Galinė panelė

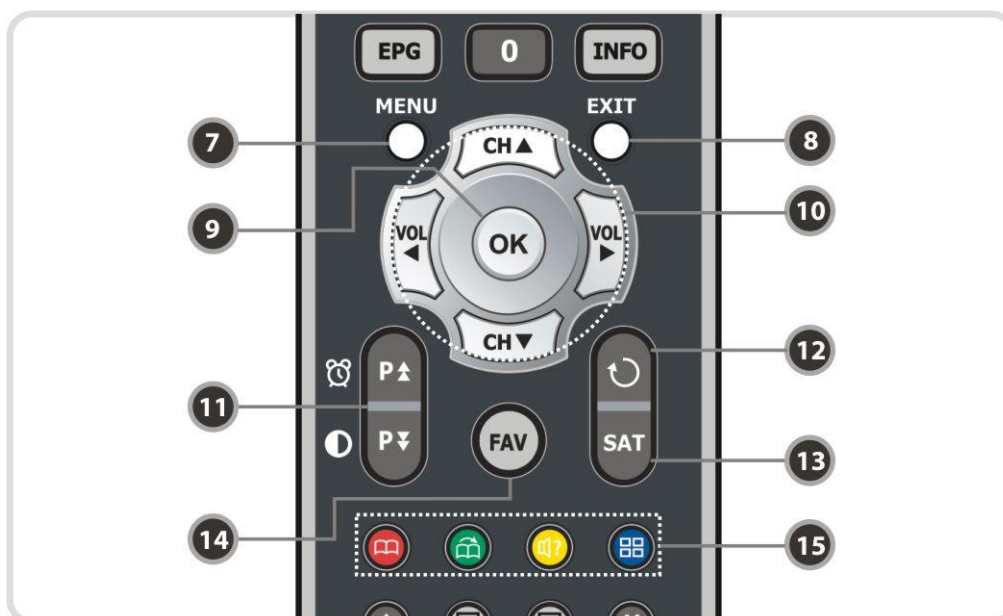


- 1. CABLE IN:**
Naudokite Kabelinės TV kabelio prijungimui.
- 2. CABLE OUT:**
Naudokite kito priedėlio arba TV per kilpą prijungimui.
- 3. TV SCART:**
Naudokite televizoriaus per SCART laidą prijungimui.
- 4. RS-232C:**
Naudokite imtuvo prijungimui prie PC.

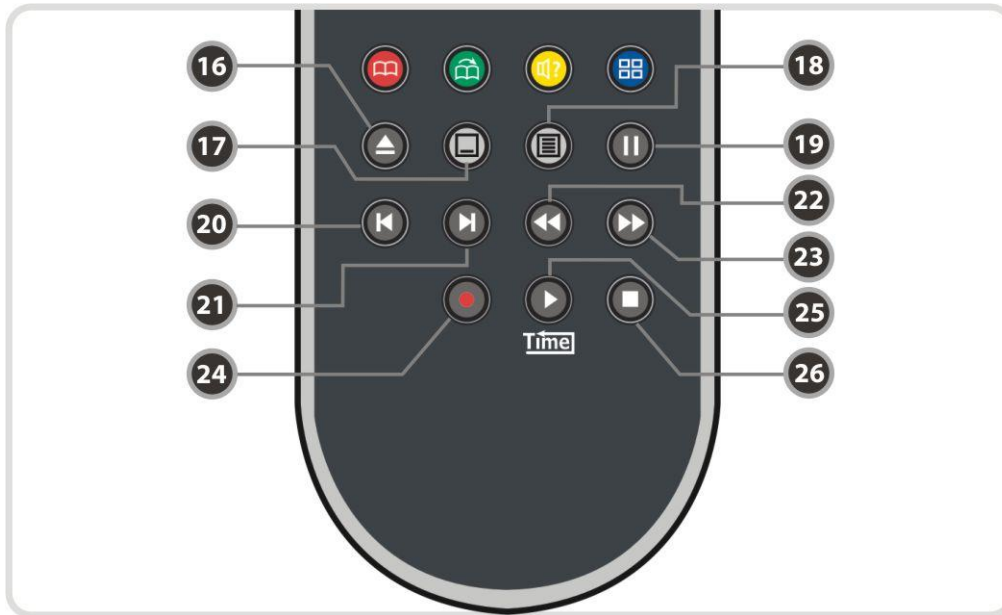
3. Nuotolinio valdymo pultas



1. **ĮJUNGIMAS**: Įjungti/Išjungti priedėlį.
2. **BE GARSO (Mute)**: Įjungti/Išjungti garsą.
3. **REŽIMAI**:
 - a. **UHF**: UHF paslaugos nustatymui
 - b. **SLEEP**: Miego laikmačio nustatymui.
 - c. **TV/RADIO**: TV arba Radijo režimai.
 - d. **TV/STB**: Perjungia TV tarp kabelio įvedimo (Priedėlio režimas) ir UHF/VHF antenos įvedimo (TV režimas).
4. **SKAIČIŲ mygtukai**: Įvesti numerį arba perjungti kanalą.
5. **EPG (Elektroninis Programų Gidas)**: Parodo TV/Radijo programų gidą.
6. **INFO**: Parodo esamos programos informaciją. Paspaudus dar kartą, parodys papildomą informaciją.



7. **MENU** : Įeiti į pagrindinį meniu arba grįžti į ankstesnį meniu.
8. **EXIT** : Išėiti iš meniu arba atidaryto lango.
9. **OK** : Parodyti kanalų sąrašo lentelę ir išrinkti paryškintą programą, arba patvirtinti pasirinktą meniu punktą .
10. **RODYKLĖS** : Išskylusiame langelyje keičia duomenis pasirinktame meniu. Tai pat šie mygtukai naudojami keisti servisą (AUKŠTYN/ŽEMYN) ar keisti garsumą (kairėn / dešinėn).
11. **PUSLAPIS AUKŠTYN/ŽEMYN**: Perkelti į kitą arba ankstesnį puslapį, jeigu yra daugiau nei vienas puslapis. PUSLAPIS AUKŠTYN mygtukas tai pat naudojamas PERKELTI LAIKMAČIO MENIU (Žiūrėti 26 puslapį, **1.2 Taimeris**). PUSLAPIS ŽEMYN mygtukas taip pat naudojamas perkelti PAVEIKSLIUKO NUSTATYMO LANGĄ (Žiūrėti 28 puslapį, **1.6 A/V išėjimų nustatymai**).
12. **GRĮŽTI** : Perkelti į ankstesnį kanalą.
13. **SAT** : Parodo kanalų sąrašą.
14. **FAV** : Keičia mėgstamiausių kanalų grupes.
15. **SPALVOTI MYGTUKAI** : Naudoti specialioms funkcijoms. **RAUDONAS** mygtukas naudojamas norint pridėti arba pašalinti žymeklio esamą padėtį. **ŽALIAS** mygtukas naudojamas norint pereiti prie kitos žymeklio pozicijos. **GELTONAS** garso takelio pasirinkimas. **MĖLYNAS** mygtukas naudojamas norint įjungti multi-kanalų vaizdą.



16. GROJARAŠTIS : Rodo įrašytų kanalų sąrašą.

17. SUBTITRAI : Rodo įvairių kalbų subtitrus.

18. TELETEXTAS : Rodo skaitmeninį teletekstą.

19. PAUZĖ : Naudojama norint sustabdyti vaizdą. Paspaudus dar kartą vaizdo peržiūra tęsiama.

20. ANKSTESNĖ BYLA : Norėdami atkurti ankstesnę MP3 bylą MP3 atkūrimo režime.

21. SEKANTI BYLA : Norėdami atkurti sekančią MP3 bylą MP3 atkūrimo režime.

22. ATGAL : Prasukti, kai rodoma padėties juosta. Pakeisti atvirkštinio atkūrimo greitį.

23. PIRMYN : Pradėti greitą persukimą arba greitą judėjimo atkūrimą. Keisti atkūrimo greitį.

24. ĮRAŠYMAS : Pradėti programos įrašą.

25. Atkurti : Parodyti padėties juostą. Pradėti atkūrimą normaliu greičiu. Grįžti prie normalaus greičio.

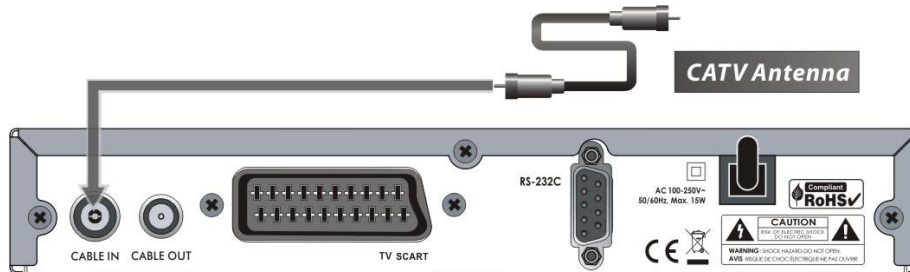
26. STABDYTI : Sustabdyti laiko poslinkį, grojimą arba įrašymą.

PASTABA : Kai įdėsite baterijas, įsitikinkite, kad baterijų poliariškumas (+/-) yra teisingas

Jungties schema

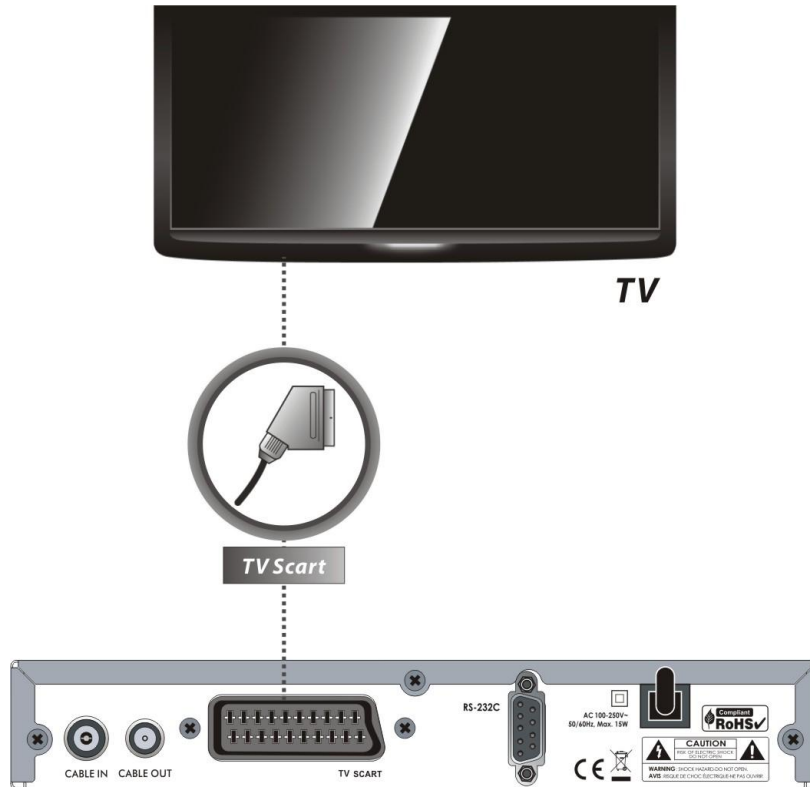
1. Prijungimas prie kabelinės TV

- Prijunkite kabelinės televizijos kabelį prie CABLE IN jungties.



2. Prijungimas prie TV

- Prijunkite kabelinės TV kabelį prie priedėlio, žr. aukščiau, **1. Prijungimas prie kabelinės TV**.
- Sujunkite priedėlio TV SCART jungtį su SCART lizdu televizoriuje naudodami SCART-SCART jungiamąjį laidą.



Funkcijų vadovas

1. Serviso pasirinkimas

Norėdami pasirinkti norimą kanalą, galite naudoti žemiau aprašytus metodus.

1.1 Naudojant Aukštyn/Žemyn mygtukus

Jūs galite naršyti tarp kanalų, naudodami **AUKŠTYN/ŽEMYN** mygtukus. Paspaudus **AUKŠTYN(ŽEMYN)** mygtuką, esamas kanalas bus pakeistas į sekantį(ankstesnį) kanalą. Spauskite **AUKŠTYN** arba **ŽEMYN** mygtukus, kol surasite norimą kanalą.

1.2 Naudojant SKAIČIUS

Jei žinote kanalo numerį, įveskite kanalo numerį naudojant **SKAIČIUS**.

1.3 Naudojant kanalų sąrašą

Norėdami pasirinkti kanalą, pirmiausia reikia atidaryti kanalų sąrašą spaudžiant **OK** mygtuką. Naudojant **Rodiklių** mygtukus pasirinkite norimą kanalą ir paspauskite **OK** mygtuką.

Kanalų sąrašo lange, Jūs galite naudoti papildomų funkcijų **SPALVOTUS** mygtukus. Paspaudę **RAUDONĄ** mygtuką, Jūs galite rūšiuoti kanalus pagal Abėcėlę, Siųstuva, Grupes ir CAS. Paspaudę **ŽALIĄ** mygtuką, Jūs galite pridėti kanalus į vieną iš 10 Mėgstamiausių grupių.



2. Informacinis langas

Norėdami peržiūrėti kanalo informacinį langą spauskite **INFO** mygtuką. Matysite informacinį langą.

Šis informacinis langas automatiškai rodomas, kai perjungiamas kanalas. Lange rodomi papildomi duomenis, tokie kaip kanalo numeris, kanalo pavadinimas, užkoduotas kanalas, teletekstas, subtitrai, Dolby Digital simbolis, trukmės ir t.t. Paspausdami **INFO** mygtuką dar kartą, matysite išsamesnę informaciją.



3. Multi-kanalų vaizdas

Norėdami pamatyti multi-kanalų vaizdą spauskite **MĒLYNĄ** mygtuką ir **RAUDONĄ** mygtuką, jei norite pamatyti 9 arba 12 kanalų vaizdą.



4. Elektroninis Programų Gidas (EPG)

EPG yra informaciją apie programų pradžios ir pabaigos laiką, programų pavadinimus, išsamią informaciją apie programų sąrašą visuose prieinamuose kanaluose. Prieinamumas ir šių programų kiekis gali skirtis, priklausomai nuo konkretaus transliuotojo.



- Jei paspausite **EPG** mygtuką, matysite EPG meniu.
- Spausdami **RODYKLIŲ** mygtukus, galite pereiti į kitą kanalą arba žiūrėti ankstesnį/sekanti gidą
- Spausdami **EPG** mygtuką dar kartą, matysite pilną EPG(Elektroninį Programų Gidą), paspaudę mygtuką du kartus, pamatysite tik išrinktą EPG. Spausdami mygtuką nuosekliai, galite naršyti pirmyn ar atgal.
- Paspaudę **ŽALIA** mygtuką galite peržiūrėti kitos dienos EPG ir **RAUDONA** mygtuką galite peržiūrėti ankstesnes dienos EPG.
- Pasirinkite programą naudodami **RODYKLIŲ** mygtukus, nustatykite laikmatį, paspauskite **OK**.

5. Favoritų grupė

Paspauskite **FAV** (mėgstamiausių kanalų) mygtuką, jei norite pamatyti visas mėgstamiausias grupes. Keiskite mėgstamiausias grupes naudodami **RODYKLIŲ** mygtukus ir pasirinkite norimą eilutę spausdami **OK**.

6. Garso kontrolė

- Žiūrėdami kanalą, galite valdyti garso stiprumą naudodami **KAIRĘ/Į DEŠINĘ** mygtuką
- Garso valdymo juosta matysite ekrane.
- Norėdami įjungti/išjungti garsą spauskite **BE GARSO** mygtuką.

7. PAUZĖ

PAUZĖS mygtukas naudojamas sustabdyti vaizdą. Spauskite **PAUZĖ** mygtuką dar kartą norėdami tęsti vaizdą.

8. Subtitrai

Norėdami peržiūrėti Subtitrus spauskite **SUBTITRAI** mygtuką..

9. Garso takelis

Jūs galite pasirinkti garso kalbą spausdami **GARSO** mygtuką. Naudokite **RODYKLIŲ** mygtukus, norėdami pasirinkti iš sąrašo garso takelio kalbą ir paspauskite **OK** mygtuką.

PVR (Asmeninis Vaizdo Įrašymo Įrenginys)

1. Įrašymas

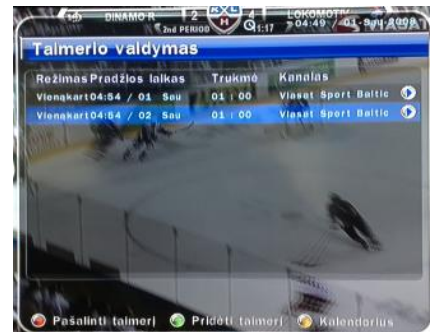
1.1 Įrašymo metodai

Įrašymo metodai yra dviejų rūšių
(Laiko rezervavimo įrašymas / Įvykio rezervavimo įrašymas).

- Laiko rezervavimo įrašymas :
 - Taimeryje Jūs galite nustatyti savo laiką/programą.
(Pagrindinis Meniu -> **Sistemos nustatymai** -> **Taimerio valdymas**)



- Spauskite **ŽALIA** mygtuką, norėdami aktyvuoti naujus laikmačio nustatymus
- Laikmačio redagavimo režime galite pasirinkti pradžios laiką, pabaigos datą/laiką, būdą, rūšį (Įrašas/Paleisti). Spauskite **Taip**, norėdami rezervuoti Jūsų įrašymo grafiką. Be to, turite nustatyti pradžios ir pabaigos laiką.



- Įvykio rezervavimo įrašymas:
 - EPG meniu pasirinkite programą, kurią norite rezervuoti arba įrašyti.
 - TV programos peržiūros metu paspauskite **EPG** mygtuką, jei norite patekti į EPG meniu.



- Pasirinkite programą, kurią norite peržiūrėti ir paspauskite **OK**. Programa bus rezervuota, kai bus pažymėta **MĖLYNA** peržiūros piktograma. Ši **MĖLYNA** piktograma reiškia, kad Jūs norite peržiūrėti šią programą nurodytu laiku.

MĖLYNA peržiūros piktograma

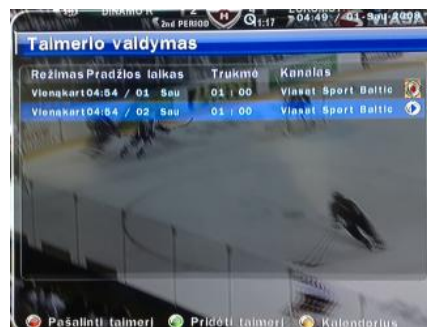


- Jei paspausite **OK** mygtuką dar kartą, programa bus rezervuota su **RAUDONU** tašku piktograma. Ši **RAUDONO** taško piktograma reiškia, kad Jūs norite įrašyti programą nurodytu laiku.

17
RAUDONA įrašymo piktograma



- Kai nustatote programą įrašymui iš EPG, ji automatiškai įrašoma į Taimerį į **Pagrindini Meniu > Sistemos nustatymai > Taimerio valdymas**.



1.2 Momentinis įrašymas

TV programos peržiūros metu, galite paspausti **ĮRAŠYMO** mygtuką, norėdami pradėti įrašymą.



1.3 Įrašymo redagavimas

Įrašymo metu, Jūs galite paspausti **ĮRAŠYMO** mygtuką, norėdami redaguoti įrašymo laiką. Gamintojas yra nustatytęs 2 valandų trukmę, kurią galite padidinti arba sumažinti.



1.4 Ilgo laiko programos įrašymas

Ilgo programos įrašymo metu 4GB arba daugiau, gali būti sukurtos papildomos bylos po 4GB. (PVZ; aaa.ts, aaa.ts1, aaa.ts2.... ir t.t.) Atsiminkite, kad negalima trinti bet kurių nukopijuotų bylų. Šios bylos yra matomos tik kompiuteryje, bet ne priedėlyje.

Pauzė įrašymo metu

- Paspauskite **PAUZĖS** mygtuką, norėdami sustabdyti tiesioginės transliacijos programą, bet įrašymas į Jūsų laikmeną vyks toliau..



- Paspauskite **PAUZĖS** mygtuką dar kartą ir peržiūra bus atnaujinta.



- Įrašymo metu paspaudus **ATKŪRIMO** mygtuką, rodys Atkūrimo juosta..



- Atkūrimo juostos metu, Jūs galite spausti **KAIRĖN/DEŠINĖN** mygtuką, norėdami judėti Grojimo juostoje įrašymo metu.



- Paspaudus **STABDYTI** mygtuką įrašymas bus sustabdytas. Galite paspausti **ANKS. BYLOS** mygtuką, norėdami peržiūrėti įrašyta byla iš pradžių.

2. Laiko poslinkis

- Paspauskite **PAUZĖS** mygtuką, norėdami sustabdyti tiesioginę transliaciją, bet įrašymas į Jūsų laikmeną vyks toliau..



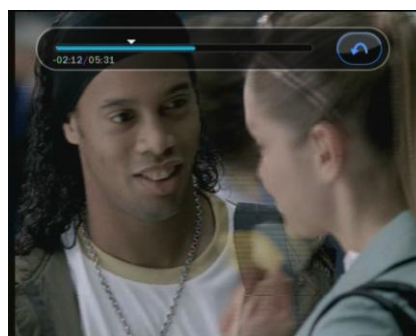
- Paspaudus **PAUZĒS** mygtukā dar kartā programma bus tęsiama nuo sustabdytos vietas..



- Tiesioginės transliacijos metu paspauskite **ATKŪRIMO** mygtuką, jei norite matyti grojimo juostą..



- Grojimo juostos metu, Jūs galite naudoti dešinės/kairės **RODYKLĖS** mygtukus, norėdami judėti įrašytame laike..



- Paspaudus **STABDYTI** mygtuką Laiko poslinkio metu, grįšite į tiesioginę programos peržiūrą. Jūs galite paspausti **ANKS. BYLOS** (|<) mygtuką, norėdami pereiti į įrašo pradžią.

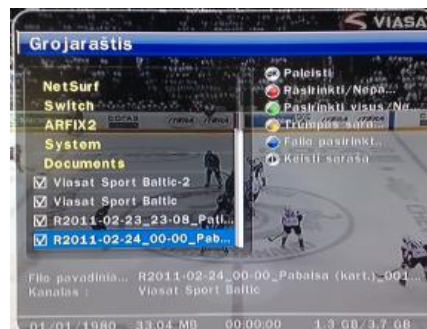
3. Atkūrimas (Play List)

- Spauskite **GROJARAŠČIO** mygtuką, norėdami įjungti GROJARAŠTĮ.



- Grojaraštyje galite pasirinkti bet kurią iš anksto įrašytą programą ir atkurti ją spausdami **OK** mygtuką.

- Grojaraštyje galite paspausti **RAUDONĄ** mygtuką, jei norite pasirinkti programas, kurias norite peržiūrėti.



- Grojaraštyje paspauskite **MĒLYNĄ** mygtuką, jei norite ištrinti arba pervadinti įrašytą programą..

- Grojaraščio ekrane, paspauskite **DEŠINĖN / KAIRĖN RODYKLĖS** mygtuką, norėdami pakeisti sąrašą. (MP3 grotuvas, Nuotraukų peržiūra)



4. Žymė

- Grojimo juostos metu galite persikelti į norimą laiką ir pažymėti žymę paspaudę **RAUDONĄ** mygtuką. Žymės žymimos geltonais taškais grojimo juostoje.

- Norėdami įjungti grojimo juostą galite paspausti **RAUDONĄ** mygtuką.



Grojimo juostoje, paspaudę **ŽALIĄ** mygtuką, galite persikelti į bet kurią pažymėtą žymę..



- Kiekvieną Žymę galite ištrinti spausdami **RAUDONĄ** mygtuką..

5. Peržiūros būdai

- Peržiūros metu, vieną kartą paspauskite **PIRMYN** mygtuką, norėdami 2 kartus pagreitinti atkūrimą ir du kartus, norėdami 3 kartus pagreitinti atkūrimą.
- Peržiūros metu paspauskite **ATGAL** mygtuką, norėdami 2 kartus pagreitinti grojimą..



Pagrindinio meniu vadovas

Paspauskite **MENIU** mygtuką norėdami pamatyti meniu. Jūs galite pasirinkti Sub meniu naudodami **RODYKLIŲ** mygtukus. Pasirinktas sub meniu tampa paryškintas. Pasirinkę norimą sub meniu paspauskite **OK** mygtuką. Norėdami grįžti į ankstesnį meniu, spauskite **MENIU** mygtuką. Jei norite išeiti iš meniu spauskite **IŠEITI** mygtuką.

1. Sistemos nustatymai

1.1 Laiko Nustatymai

- **Laiko Nustatymai:**

Laiką galima nustatyti dviem būdais: Automatinio ir Rankinio.

Automatinis laiko nustatymas

- **Vietinis poslinkis** : Nustatykite vietinį poslinkį pagal jūsų gyvenamą regioną. (Lietuva +2val.)
- **Žiemos/Vasaros laikas**: Norėdami nustatyti automatinį Žiemos/Vasaros laiką, pasirinkti savo šalį naudodami **RODYKLIŲ** mygtukus.

Rankinis laiko nustatymas

- **Data** : Įveskite šiandienos datą naudodami **RODYKLIŲ** mygtukus, po to paspauskite **OK**.
- **Laikas** : Įveskite laiką naudodami **SKAIČIUS**.

- **Laiko režimas:**

Pasirinkite laikrodžio tipą (12 valandų arba 24 valandų) naudodami **RODYKLIŲ** mygtukus.

- **Pažadavimo režimas:**

Įveskite laiką, kada priedėlis turi įsijungti automatiškai. Galite rinktis vieną Pažadavimo režimų: **Išjungti/Vienąkart/Kasdien/Savaitinis**.

- **Pažadavimo data** : Nustatykite data, kada priedėlis reikia įjungti. Spauskite **OK** mygtuką norėdami peržiūrėti kalendorių.
- **Pažadavimo dienos** : Pasirinkite savaitės dieną, kada priedėlis reikia įjungti.
- **Pažadavimo laikas** : Nustatykite įjungimo laiką naudojant **SKAIČIUS**.
- **Pažadavimo kanalas** : Nustatykite priedėlio įjungimo kanalą. Paspauskite **OK** mygtuką, norėdami peržiūrėti kanalų sąrašą.

- **Miegojimo režimas:**

Nustatykite laiką, kada priedėlis turi automatiškai išsijungti. Jūs galite pasirinkti vieną Miegojimo režimų: **Išjungti/Vienąkart/Kasdien/Savaitinis**.

- **Miegojimo data** : Nustatykite data, kada priedėlis reikia išjungti. Paspauskite **OK** mygtuką norėdami peržiūrėti kalendorių.
- **Miegojimo dienos**: Nustatykite savaitės dieną, kada priedėlis reikia išjungti.
- **Miegojimo laikas**: Įveskite išjungimo laiką naudojant **SKAIČIUS**.

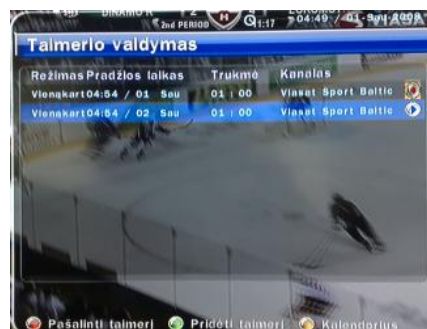
1.2 Taimerio valdymas

- **Norėdami pridėti naują taimerį:** Paspauskite **ŽALIA** mygtuką norėdami pamatyti taimerio redagavimo langą. Galite nustatyti pradžios datą, laiką, trukmę ir rezervavimo kanalą. Taip pat galite pasirinkti vieną Taimerio režimų **Vienąkart/Kasdien/Savaitinis**. Galite pasirinkti operacijos tipą: **'Įrašas'** arba **'Paleisti'**.
 - Pasirinkus **'Įrašas'**, pradės įrašinėti nustatytu laiku.
 - Pasirinkus **'Paleisti'**, įjungs programą, kurią norite žiūrėti.
- **Norėdami redaguoti esamą taimerį** : Pasirinkite taimerį, kurį norite redaguoti ir paspauskite **OK** mygtuką.



Norėdami pašalinti esamą taimerį : Pasirinkite taimerį, kurį norite pašalinti ir spauskite **RAUDONĄ** mygtuką

***PASTABA :** Jei rezervuosite vieną ir daugiau programų per EPG meniu, rezervuota(os) programa(os) automatiškai bus įtrauka į Taimerio valdymo meniu.*



1.3 Meniu nustatymai

- **OSD Skaidrumas :** Nustatyti OSD skaidrumo tipą.
- **Info dėžutės padėtis :** Nustatyti informacinio lango padėtį.
- **Info dėžutės rodymo laikas :** Nustatyti informacinio lango rodymo trukmę po kanalo perjungimo.
- **Garso juostos rodymo laikas :** Nustatyti garso juostos rodymo trukmę po garso pakeitimo.
- **EPG Laiko diapazonas :** Galite nustatyti laikos intervalą, kuris bus rodomas EPG lange.
- **Efeko (Zapping) režimas :** Galite nustatyti Zapping režimą. Juodas ekranas reiškia, kad kanalo perjungimo metu bus rodomas juodas ekranas. „Užšalti“ reiškia, kad bus rodomas paskutinis kadras kanalo perjungimo metu.



1.4 Apsauga nuo vaikų

Kanalą arba programą galima kontroliuoti pagal 4 skaitmenų slaptą kodą, nustatytą vartotojo. Jei Jūs bandote prisijungti prie apsaugos nuo vaikų meniu, iškils langas, kuriame Jums reikės įvesti PIN kodą. (Jei norite, galite pakeisti.)

***PASTABA :** Gamyklinis PIN kodas yra '0000'*



- **Cenzūra :** Nustatyti tėvų rodoma amžių pagal cenzūros klasifikaciją. Tėvų lygis skiriamas amžiumi pagrįstais numeriais (metais).
- **Keisti PIN kodą :** Norėdami pakeisti PIN kodą, įveskite naują PIN kodą naudojant **SKAIČIUS**. Naujo PIN kodo patvirtinimui, įveskite jį dar kartą.
- **Sistema :** Nustatyti sistemos prieinamumą.
- **Instaliacija :** Nustatyti Instaliacijos meniu prieinamumą.
- **Sistemos nustatymai :** Nustatyti Sistemos nustatymų meniu prieinamumą.
- **Kanalų redagavimas :** Nustatyti Kanalų redagavimo prieinamumą



1.5 Kalbos nustatymai

- **Menu kalba** : Pasirinkite norimą kalbą naudojant **RODYKLES**.

PASTABA : Kalbų sąrašas gali būti keičiamas priklausomai nuo šalies. Kalbos gali būti keičiamos be išankstinio įspėjimo.

- **Audio kalba** : Pasirinkite pagrindinį garso kalbą visiems kanalams. Jei kalba nepalaikoma, tada bus nustatyta pagrindinė kanalo kalba.
- **Subtitrų kalba** : Pasirinkite subtitrų pagrindinę kalbą.



1.6 Audio/Video išvesties nustatymai

- **TV tipas** : Pasirinkite TV tipą (*PAL/NTSC/Automatinis*). Automatiniame režime priedėlis automatiškai nustato NTSC arba PAL priklausomai nuo naudojamo televizoriaus standarto.
- **TV Aspect Ratio** : Pasirinkite Jūsų televizoriaus formatą. (4:3/16:9).
- **Monitoriaus formatas**: Pasirinkite formatą, kurio vaizdas bus rodomas ekrane. (*Letter Box/Pan Scan*) Jei nustatytas 16:9 režimas, ši funkcija nepasiekiamą.
- **Video išvesties režimas**: Jei naudojate SCART laidą, Jūs galite pasirinkti vaizdo išvesties režimą. (CVBS arba RGB).
- **Garso režimas** : Pasirinkite garso režimą (Stereo/Mono/Kairė/Dešinė).



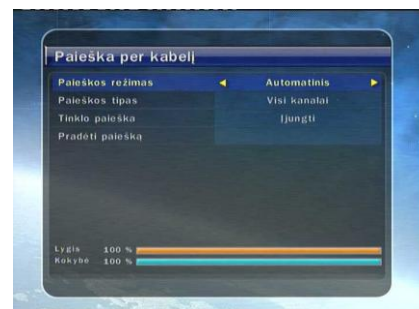
2. Instaliacija

2.1 paieška per kabelį

Paieškos režimas: Pasirinkite paieškos režimą.

Automatini režimas

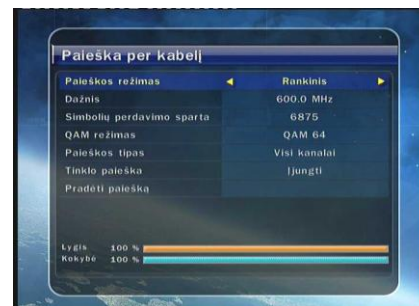
- **Paieškos tipas**: Pasirinkite paieškos tipą (Visi kanalai/Tik nemokami kanalai/Tik televizija).
- **Tinklo Paieška**: Jei pasirenkate "On", galite rasti daugiau Kanalų jūsų tinkle.
- **Pradėti paiešką**: Paspauskite **OK** mygtuką, jei norite pradėti paiešką.



Rankinis režimas

- **Dažnis** : Pasirinkite dažnį, kurį norite ieškoti arba įveskite dažnį spausdami **SKAIČIUS**.
- **Simbolių perdavimo sparta** : Įveskite simbolių perdavimo spartą spausdami **SKAIČIUS**.
- **QAM Režimas** : Pasirinkite moduliaciją naudojant **RODYKLIŲ** mygtukus. (AUTO/QAM 16 / 32 / 64 / 128 / 256)
- **Paieškos tipas** : Pasirinkite paieškos tipą.(Visi kanalai/Tik nemokami kanalai/Tik televizija)
- **Tinklo Paieška** : Kai pasirenkate "On", galite rasti daugiau Kanalų jūsų tinkle.

Pradėti paiešką : Norėdami pradėti paiešką spauskite **OK** mygtuką.



2.2 Sistemos perkrovimas

- **Atstatyti į gamyklinę būklę** : Šis meniu atstato priedėlį į gamyklinius nustatymus. Paspauskite **OK** mygtuką, norėdami ištrinti visus kanalus ir atstatyti gamyklinius nustatymus.
- **Atstatyti į išsaugotą būklę** : Šis meniu atstato priedėlį į išsaugotą būklę. Paspauskite **OK** mygtuką, norėdami atstatyti visus duomenis.
- **Saugoti esamą būklę** : Norėdami naudoti nustatytus parametrus ateityje, paspauskite **OK** mygtuką, norėdami išsaugoti esamą būklę.



2.3 Sistemos informacija

Galite pamatyti bendrą informaciją apie įrangos ir programinės įrangos versiją, kurią naudoja priedėlis.

3. Pagalbiniai

3.1 USB

- **MP3 grotuvas** : Įdėkite USB atmintinę į priedėlį. Paspauskite **OK** mygtuką, norėdami skaityti USB atmintinę ir pasirinkite MP3 failą, kurį norite klausytis. Paspauskite **INFO** mygtuką norėdami matyti papildomą informaciją.



- **Vaizdo peržiūra**: Galite peržiūrėti vaizdus ekrane, kurie įrašyti į USB atmintinę. Pasirinkite vaizdo failą (JPEG formatu) ir paspauskite **OK** mygtuką, norėdami peržiūrėti vaizdą

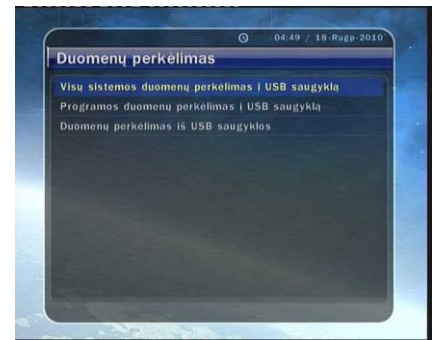


- **Grojaraštis** : Norėdami peržiūrėti įrašytas į USB atmintinę programas, pasirinkite grojaraštį.
- **Formatas** : Prieš naudojant USB atmintinę, rekomenduojame ją formatuoti naudojant USB meniu.

PASTABA : Jei atliksite atmintinės formatavimą, visi duomenis bus ištrinti.

3.2 Duomenų perkėlimas

- **Visų sistemos duomenų perkėlimas į USB saugyklą** : Jei norite naudoti sistemos parametrus ir kanalų duomenis ateityje, šis meniu išsaugos visus duomenis. Paspauskite **OK** mygtuką, jei norite išsaugoti esamus duomenis į USB atmintinę.
- **Programos duomenų perkėlimas į USB saugyklą** : Jei norite naudoti kanalų duomenis ateityje, šis meniu išsaugos esamus duomenis. Paspauskite **OK** mygtuką, norėdami išsaugoti esamus kanalų duomenis į USB.
- **Duomenų perkėlimas iš USB saugyklos** : Šis meniu padės atstatyti priedėlio duomenis iš USB atmintinės. Paspauskite **OK** mygtuką, norėdami pradėti atstatymo procesą.



3.3 Įrašymo parinktys

- **Įrašo sustabdymo pranešimas:**
 - **Įjungti** : Kai spaudžiate **STABDYTI** mygtuką įrašo metu, rodomas patvirtinimo langas
 - **Išjungti** : Kai spaudžiate **STABDYTI** mygtuką įrašo metu, priedėlis sustabdys įrašymą iš karto be jokių pranešimų.
- **Laikinas įrašas(USB)** : Galite nustatyti laiką 30 Min / 60 Min / 90 Min / 120 Min. Šiuo atveju, laiko poslinkio funkcija veikia automatiškai iki Jūsų nustatyto laiko, jei USB atmintinėje užtenka vietos. Jei nustatyta **Išjungta** ši funkcija neveiks.



3.4 Kalendorius

Norėdami peržiūrėti kalendorių, paspauskite mygtuką **OK**. Naudojant **RODYKLIŲ** mygtukus pasirinkite datą, **AUKŠTYN/ŽEMYN** mygtukais nustatysite mėnesį ir metus.



3.5 Kalkuliatorius

Galite naudoti **Rodyklių** mygtukus, **Skaičius** ir **OK** mygtuką.

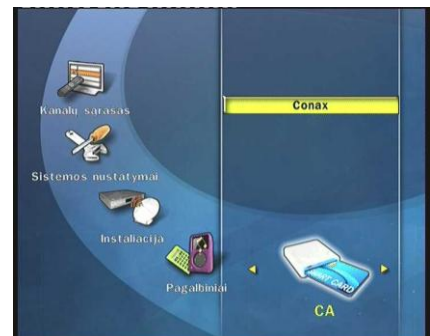


4. CA (Sąlyginė prieiga)

4.1 Conax kortelės meniu

Norėdami žiūrėti koduotus kanalus, Jums reikia turėti tinkamą Conax kortelę iš paslaugų teikėjo.

- Įdėkite kortelę į kortelės lizdą.
- Ekrane bus rodomas pranešimas 'Kortelės inicializacija...'
- Kai pranešimas dings, galėsite žiūrėti norimus kanalus.



4.2 Kortelės informacija

Galite peržiūrėti esamą kortelės būklę, paspaudę **OK** mygtuką.



5. Kanalų sąrašas

5.1 Redaguoti nustatymų vadovą

Paspauskite **OK** mygtuką, norėdami įeiti į Redagavimo režimą. Galite pasirinkti Redagavimo režimą spausdami **GELTONĄ** mygtuką.

- **Kanalų užrakinimas** : Visas kanalų sąrašas bus rodomas kairiame lange, užrakinti kanalai bus rodomi dešiniame lange. Spausdami **RODYKLIŲ** ir **OK** mygtukus galite perkelti kanalus į dešinį langą, jei norite užrakinti kanalą.



- **Perkelti kanalus** : Visas kanalų sąrašas bus rodomas kairiame lange, perkelti kanalai bus rodomi dešiniame lange. Perkelti Kanalus į dešinį langą spausdami **RODYKLIŲ** ir **OK** mygtukus, tada kanalai dešiniame lange galėsite perkelti į tą vietą, kurią pasirinksite kairiame lange.



- **Ištrinti kanalus** : Visas kanalų sąrašas bus rodomas kairiame lange. Spausdami **RODYKLIŲ** ir **OK** mygtukus galite pasirinkti kanalą, kurį norite ištrinti. Paspauskite **ŽALIĄ** mygtuką, norėdami ištrinti kanalą.



- **Praleisti kanalus** : Visas kanalų sąrašas bus rodomas kairiame lange, kanalai, kuriuos norite praleisti bus rodomi dešiniame lange. Spausdami **RODYKLIŲ** ir **OK** mygtukus galite perkelti kanalus į dešinį langą, norėdami praleisti kanalą.



- **Mėgstamiausių nustatymas** : Spauskite **FAV** mygtuką, jei norite pasirinkti favoritų grupę. Visas kanalų sąrašas bus rodomas kairiame lange, pasirinkta favoritų grupė bus rodoma dešiniame lange. Spausdami **RODYKLIŲ** ir **OK** mygtukus į favoritų grupę galite pridėti arba ištrinti bet kurį kanalą.



- **Paslaugų redagavimas** : Visas kanalų sąrašas bus rodomas kairiame lange. Pasirinkite kanalą, kurį norite pervadinti ir paspauskite **OK** mygtuką. Matysite virtualią klaviatūrą. Spausdami **RODYKLIŲ** ir **OK** mygtukus galite pervadinti kanalą.



5.2 Kanalų sąrašo parinktys

- **Kanalų sąrašo peržiūra:**

- **Ijungti:**

Jei Jūs pasirinksite kanalą naudojant **RODYKLIŲ** mygtukus ir paspausite **OK** kanalų sąrašė, bus rodomas pasirinktas kanalas, kurį norite žiūrėti. Kanalų sąrašas išliks ekrane. Norėdami pašalinti Kanalų sąrašą, paspauskite **OK** mygtuką dar kartą..

- **Išjungti:**

Jei Jūs pasirinksite kanalą ir paspausite **OK** Kanalų Sąrašė, bus rodomas pasirinktas kanalas. Kanalų sąrašas dings pasirinkus kanalą.



- **Užrakinti mėgstamą pranešimą:**

- **Ijungti:**

Jei paspausite **RAUDONĄ** arba **ŽALIĄ** mygtuką Kanalų sąrašė, iškylantis langas atidaromas su skaidrių atidarymo efektu.

- **Išjungti:**

Kanalų sąrašė, iškylantis langas atidaromas be efektų.

- **Žiūrėti tik filtruotą sąrašą:**

- **Ijungti:**

Jei Jūs rūšiuosite kanalus pagal bet kurią kategoriją(A~Z, Transponderis, Grupę arba CAS) Kanalų sąrašė, bus rodomi tik filtruoti kanalai.

- **Išjungti:**

Kanalų sąrašė bus rodomi visi kanalai. Filtruoti kanalai bus pažymėti geltona spalva.

Trikčiai

Problema	Sprendimas
Nešviečia jokie diodai priekiniame skydelyje.	- Patikrinkite ar elektros energijos maitinimo kabelis yra prijungtas prie tinkamo elektros lizdo.
Nėra vaizdo	- Patikrinkite, ar vaizdo išvesties Scart jungtis yra prijungta prie TV. - Įsitinkite, kad pasirinkote reikiamą vaizdo įvestį televizoriuje.
Prasta vaizdo kokybė	- Patikrinkite signalo lygį, jei jis žemas susisiekite su kabelinės TV tiekėju.
Nėra garso	- Patikrinkite garso lygį priedėlyje ir televizoriuje. - Patikrinkite BE GARSO mygtuką priedėlyje ir televizoriuje.
Neveikia nuotolinio valdymo pultas	- Patikrinkite ir jei reikia pakeiskite elementus.
Nėra Signalas / Blogas Signalas	- Patikrinkite signalo lygį ir kokybę Paieška per kabelį meniu.

Specifikacija

Tiuneris ir dekoderis

Ivesties jungtis	DIN-JACK ,IEC-169-2 lizdas
Išvesties jungtis	DIN-JACK ,IEC-169-2 kištukas
Dažnių diapazonas	50MHz ~ 1000MHz
Įėjimo varža	75Ω
Demoduliacija	QAM
Įėjimo simbolių greitis	1 ~ 7 Msp/s (for Annex A/C, BW 8MHz) 5.057 Msps(for 64QAM, Annex B) 5.361 Msps(for 256QAM, Annex B)
Juostos plotis	6, 8 MHz(for Annex A/C) 6 MHz(for Annex B)
Moduliacijos tipas	16, 32, 64, 128, 256 QAM(for Annex A/C) 64, 256 QAM(for Annex B)

MPEG pernešimo srautas A/V dekodavimas

Pernešimo srautas	MPEG-II ISO/IEC 13818
Profilio lygis	MPEG-II MP@ML
Įėjimo lygmuo	Max. 15Mbit/s
Video formatai	4:3 LetterBox, 4:3 PanScan, 16:9
Video rezoliucija	720 x 576, 720 x 480
Audio dekodavimas	MPEG/MusiCam Layer I & II
Audio režimas	Stereo/Joint stereo/Mono
Diskretizacijos dažnis	16, 22.05, 24, 32, 44.1KHz ir 48KHz

Sistema

Pagrindinis procesorius	Trident Virgo Ultra
Atmintis	Flash-ROM : 2 MBytes SDRAM : 32 MBytes

Audio / Video ir duomenų perdavimas/priėmimas

TV SCART	RGB, CVBS Video, Audio L, R Output
RS-232C	9 pin D-SUB (kištukas) tipo, Duomenų perdavimas 115Kbps
USB	USB 2.0 atmintinė (5 V DC 500 mA Max)

Priekinė panelė

Lizdai	1 USB 2.0 atmintinė 1 Conax kortelių skaitytuvas
Mygtukai	3 mygtukai (Jungti/budėjimo režimas, į viršų, į apačią)
Displėjus	nėra
Indikatoriai	1 LED (Budėjimo režimas, Maitinimas ir nuotolinio valdymo pultas: dvigubo tipo)

Maitinimo tiekimas

Įėjimo įtampa	AC 100 ~ 250V, 50/60Hz
Tipas	SMPS
Energijos suvartojimas	Max. 15W
Energijos suvartojimas budėjimo režime	Max. 6W
Apsauga	Atskiras vidaus saugiklis

Kita

Dydis (P x A x I)	220mm X 35mm X 145mm
Svoris (Net)	0.7 Kg
Darbinė temperatūra	0°C ~ +45°C
Saugojimo temperatūra	-10°C ~ +70°C

Atmintinė



Priedēlis skaitmeninei kabeļinei TV

ECR-510 PVR